

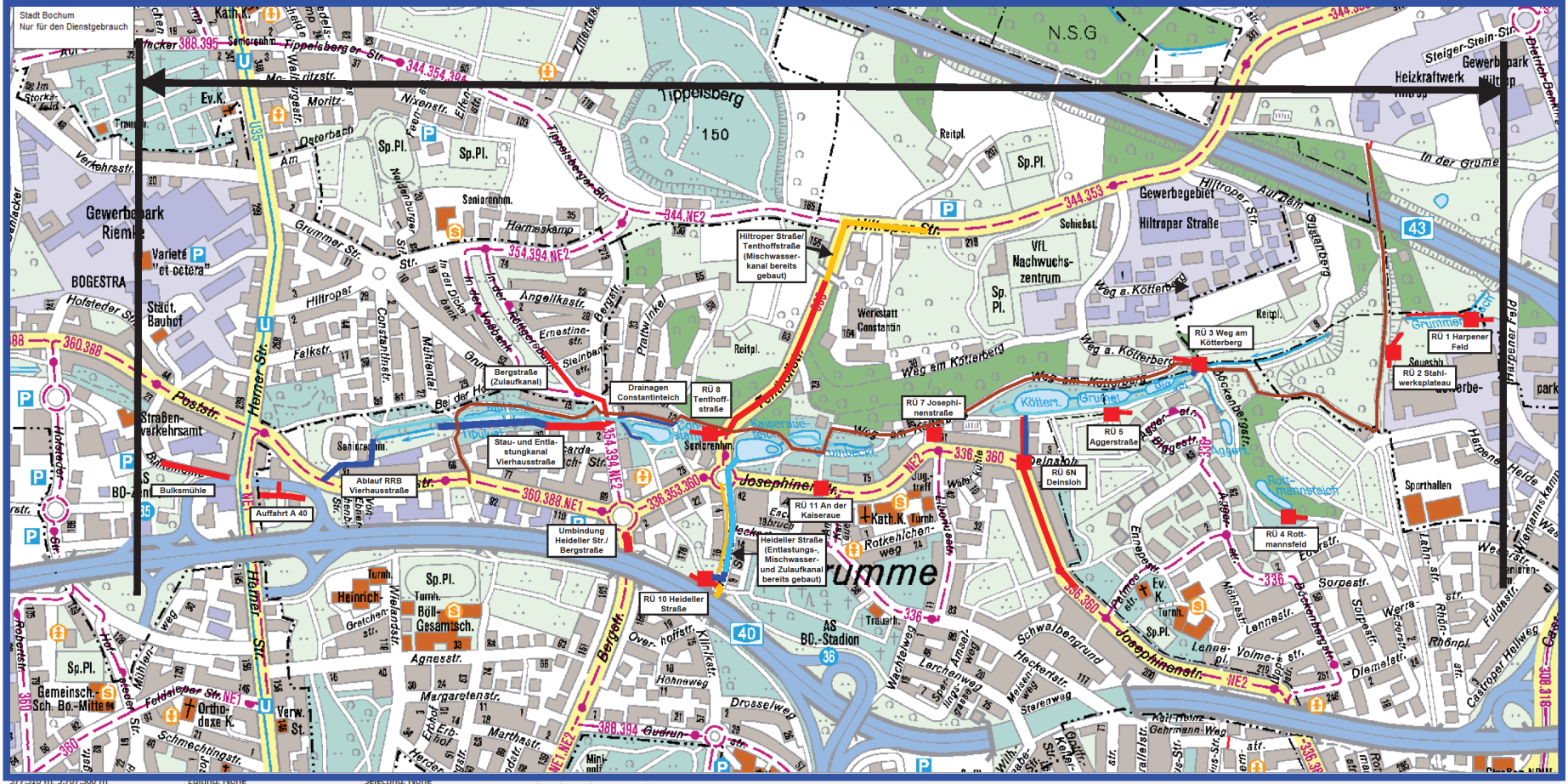
Grummer Bach



Ökologische Verbesserung
und Neugestaltung des
Naherholungsgebietes

Maßnahmen:

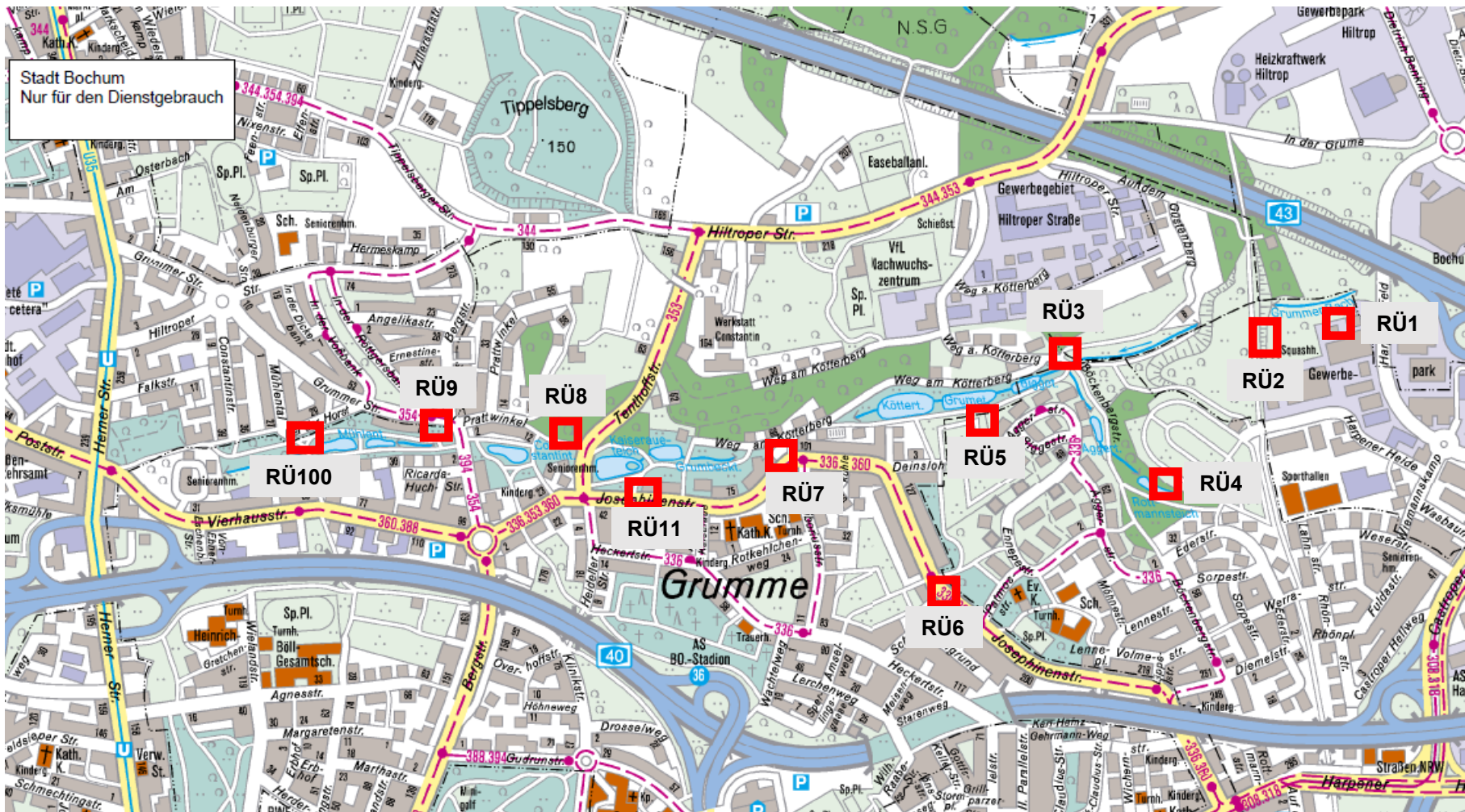
- 1. Bau des Stau- und Entlastungskanals Vierhausstraße durch die Emschergenossenschaft (EG)**
- 2. Erneuerung tlw. der Kanäle und Regenüberläufe**
- 3. Ökologische Verbesserung des Gewässers und der Teiche**
 - Gewässer wird an den Teichen vorbeigeführt**
 - 3 Teiche sollen aus ökologischer Sicht entfallen und die Bereiche als Überflutungsflächen dienen**
- 4. Erstellung des Emscher-Park-Radweges (EPR)**
- 5. Gestaltung der Parkanlage**

Übersicht Maßnahmen "Grummer Bach"

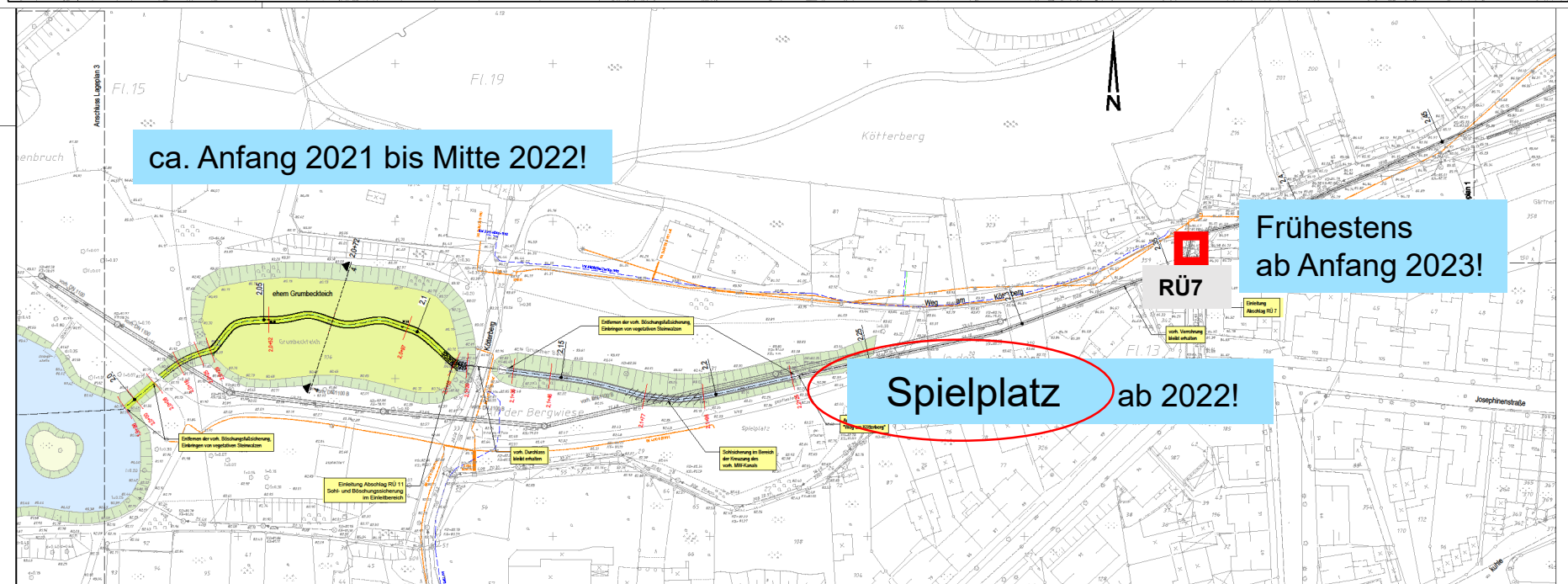
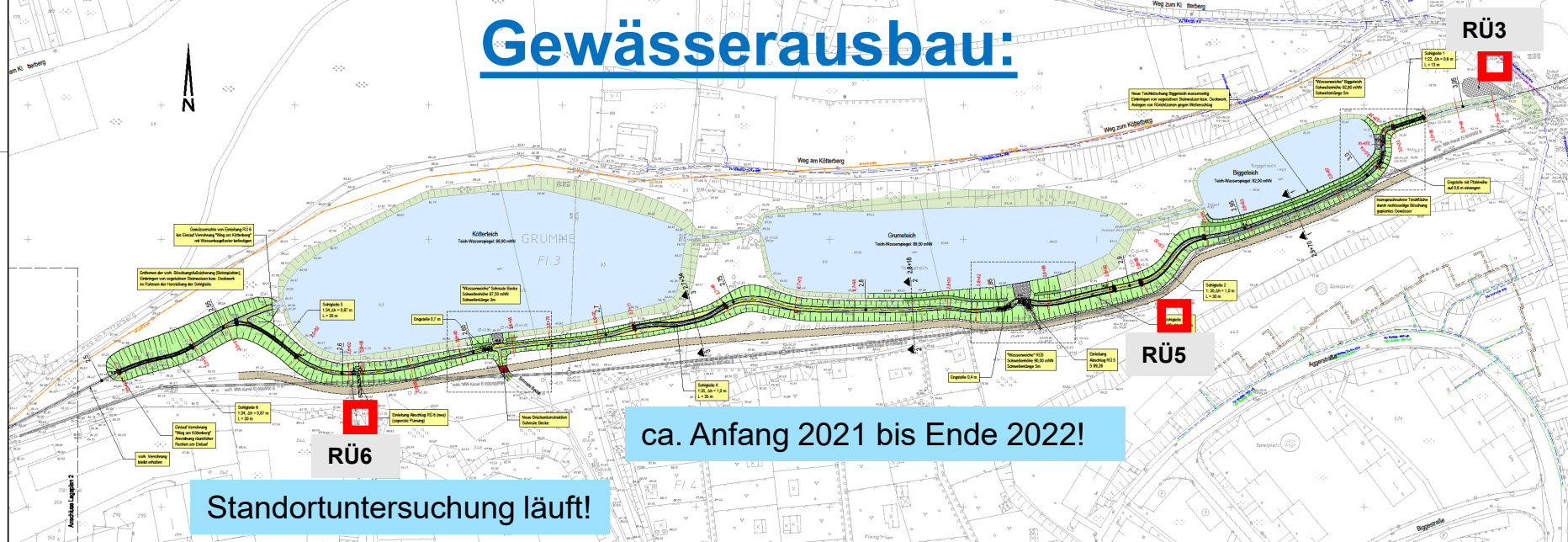


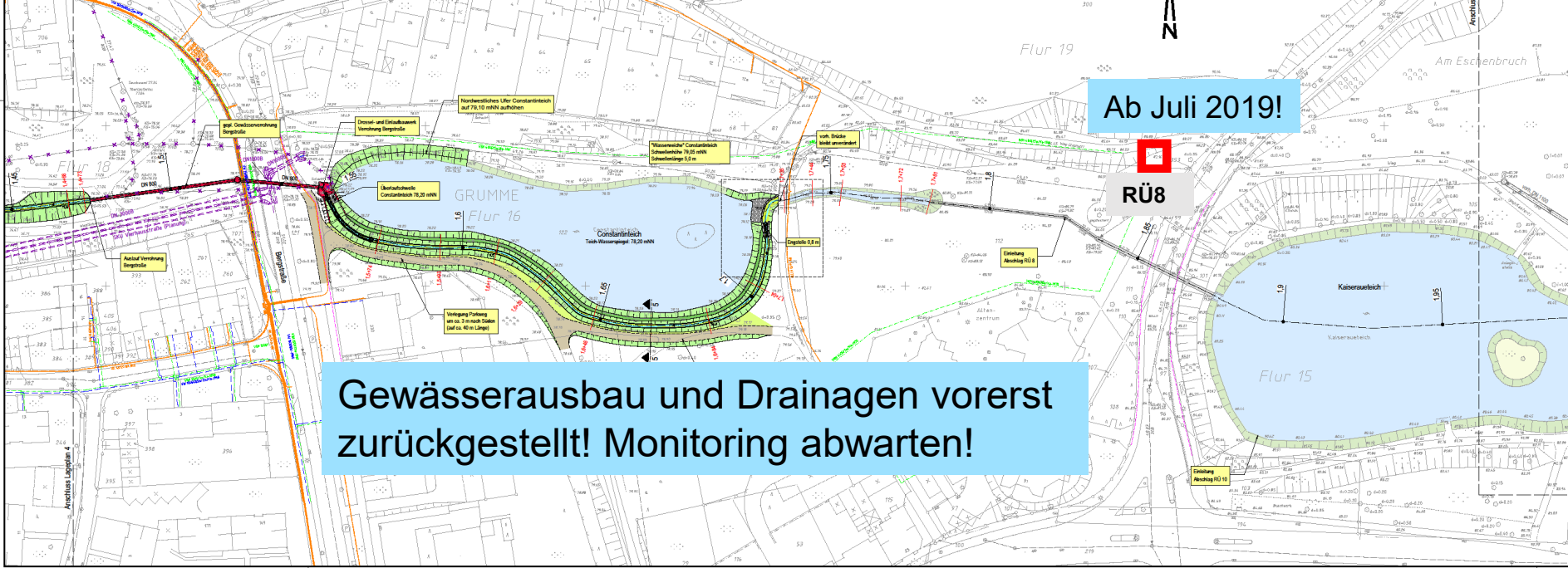
-  Gewässerausbau
-  Emscher-Park-Radweg (EPR)

Heutiger Zustand: Regenüberläufe



Gewässerausbau:

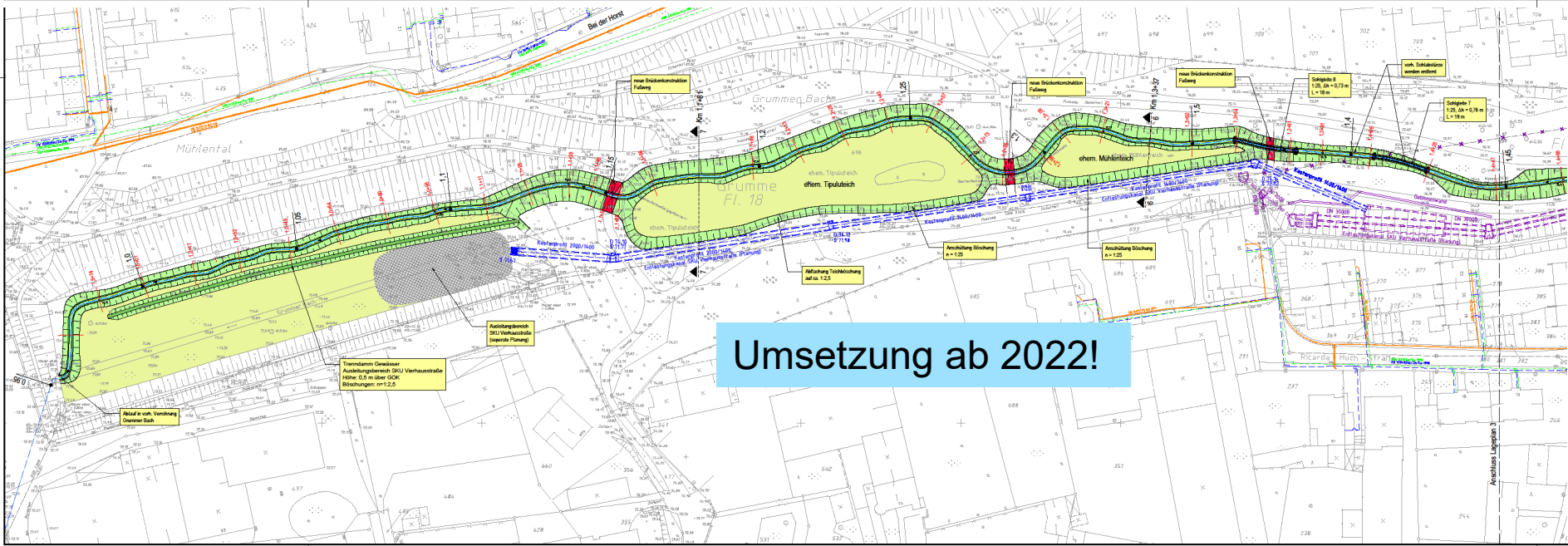




Ab Juli 2019!

RÜ8

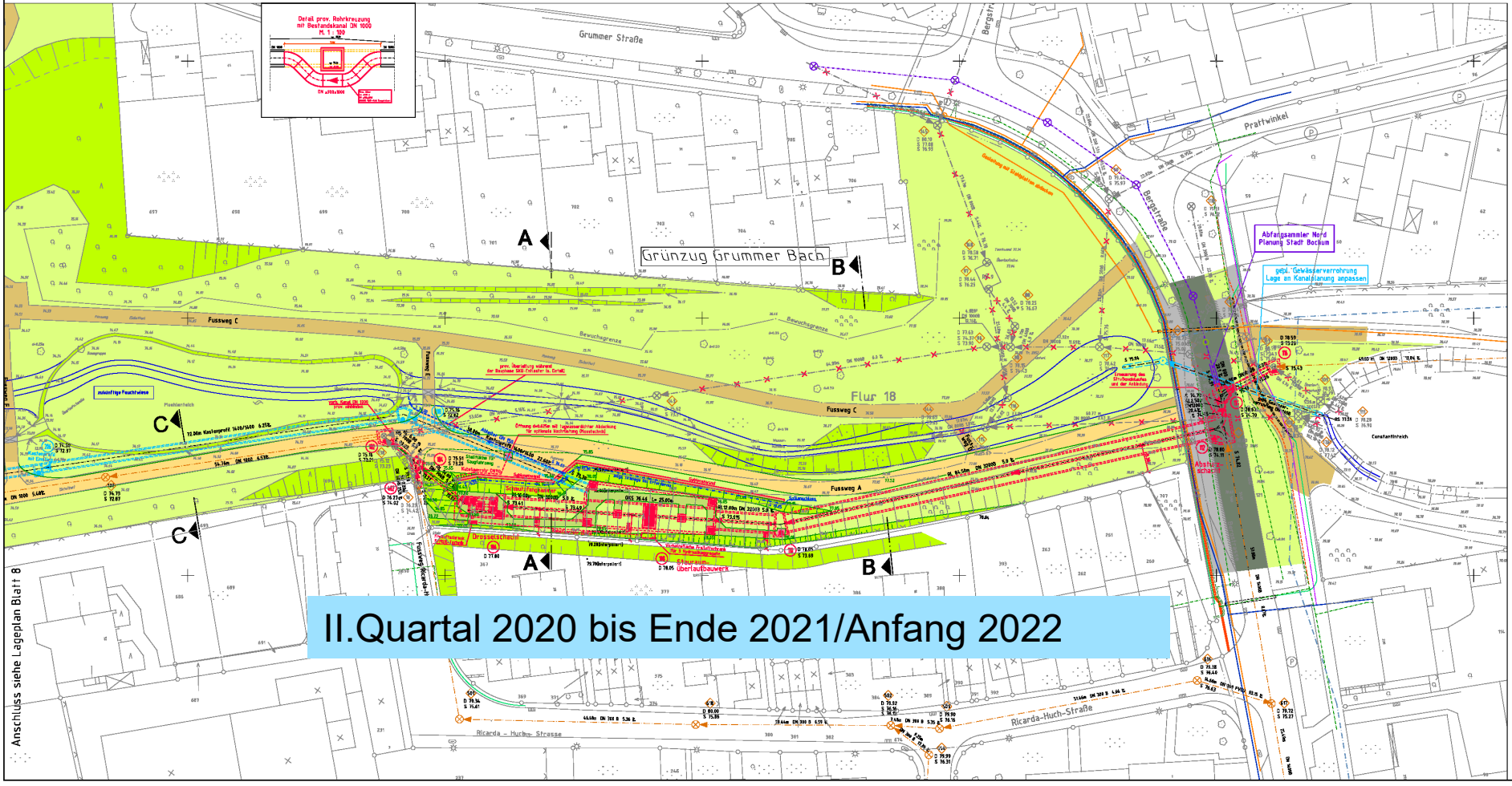
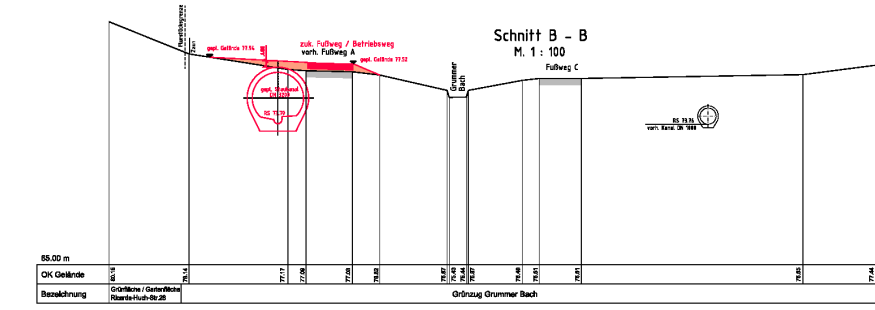
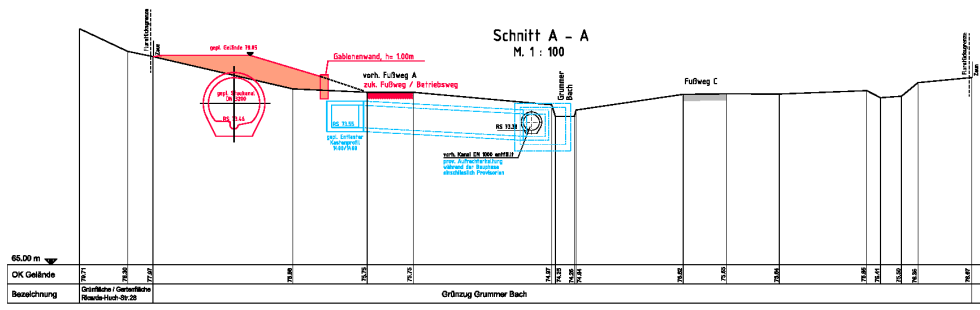
Gewässerausbau und Drainagen vorerst zurückgestellt! Monitoring abwarten!



Umsetzung ab 2022!



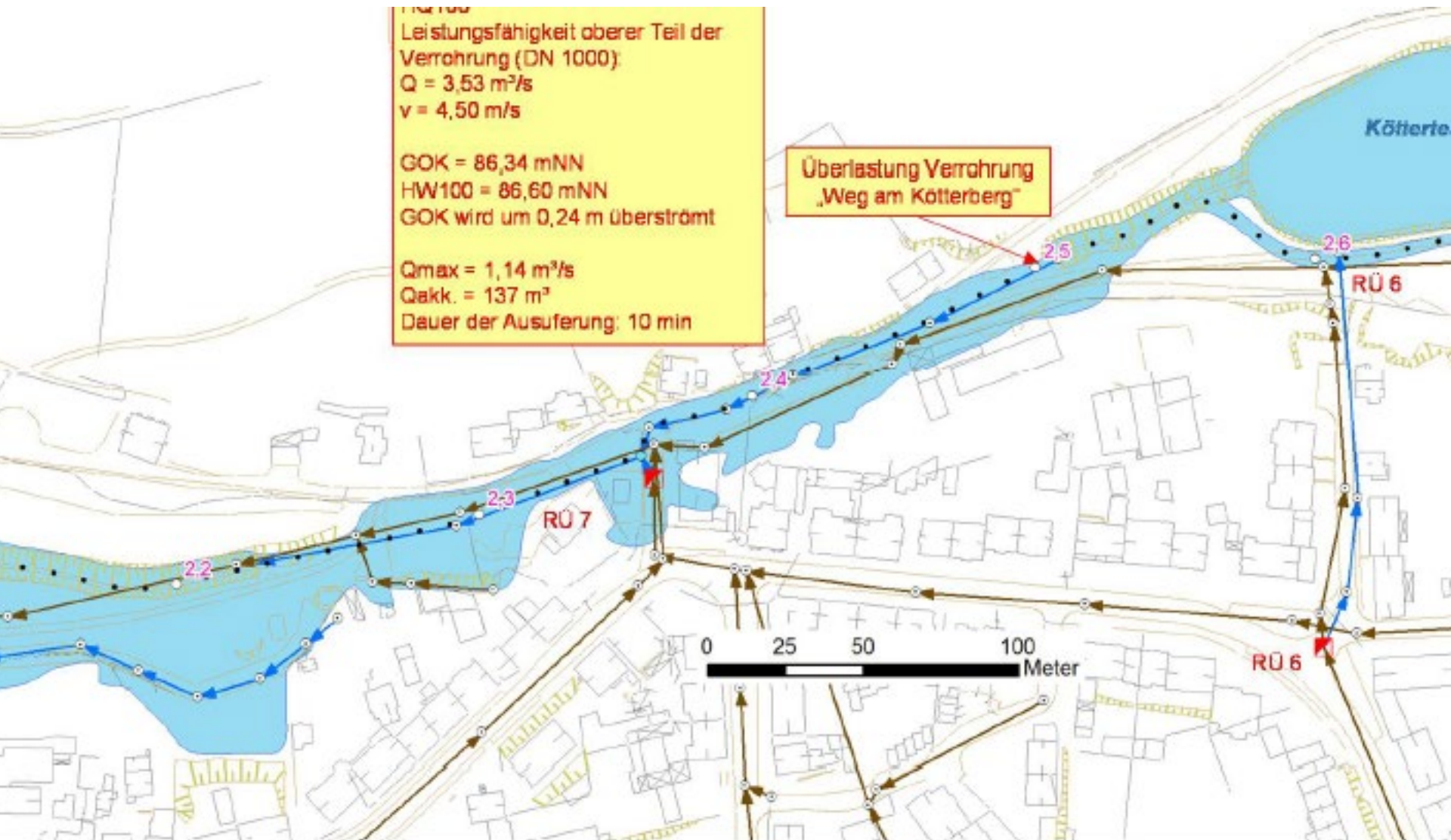
Staukanal Vierhausstr.
und
Entlastungskanal



Überflutungssituation

Weg am Kötterberg/ Josephinenstraße

100-jährliches



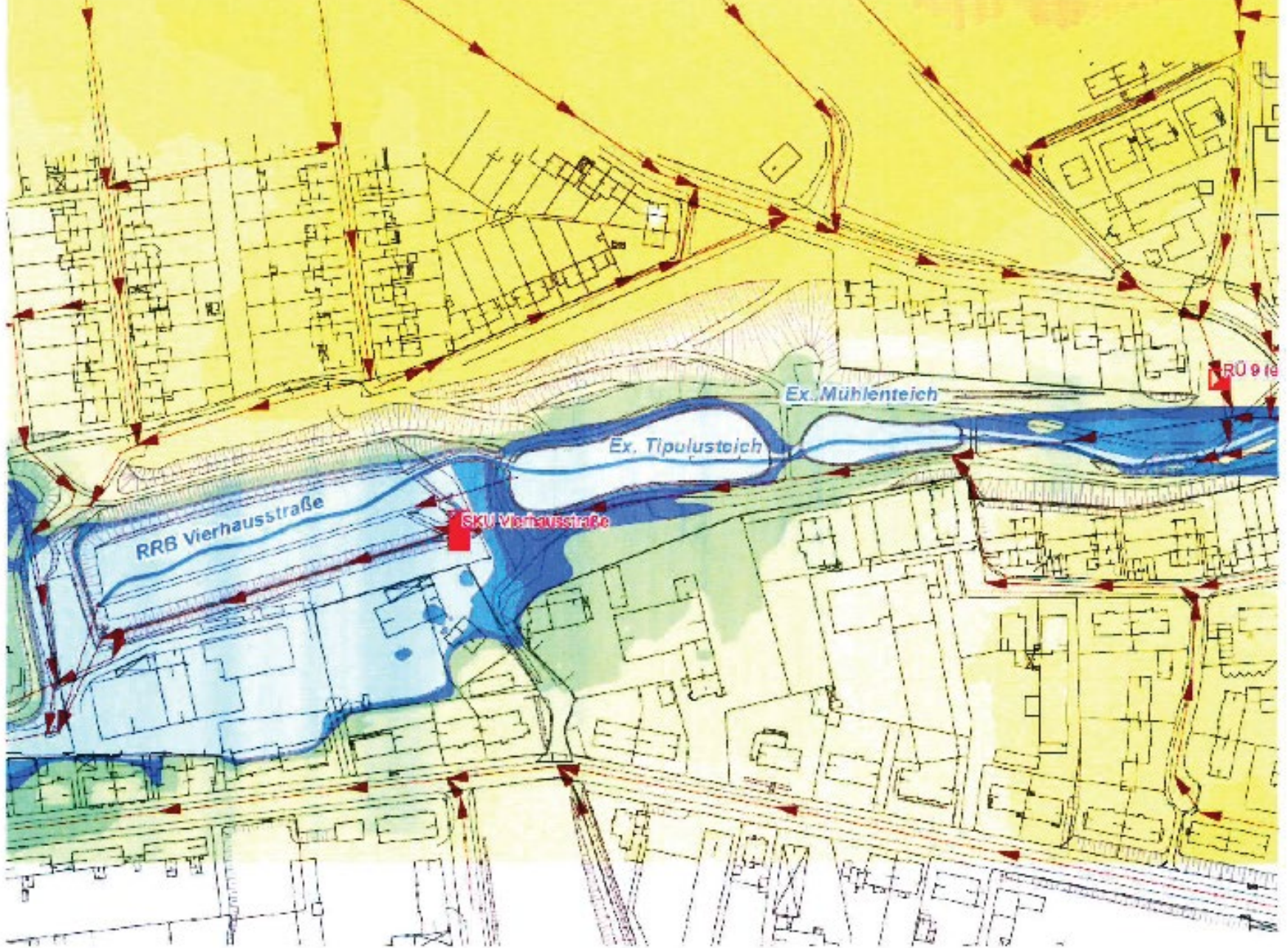






Überflutungssituation

RRB Vierhausstraße (Firma Reich)









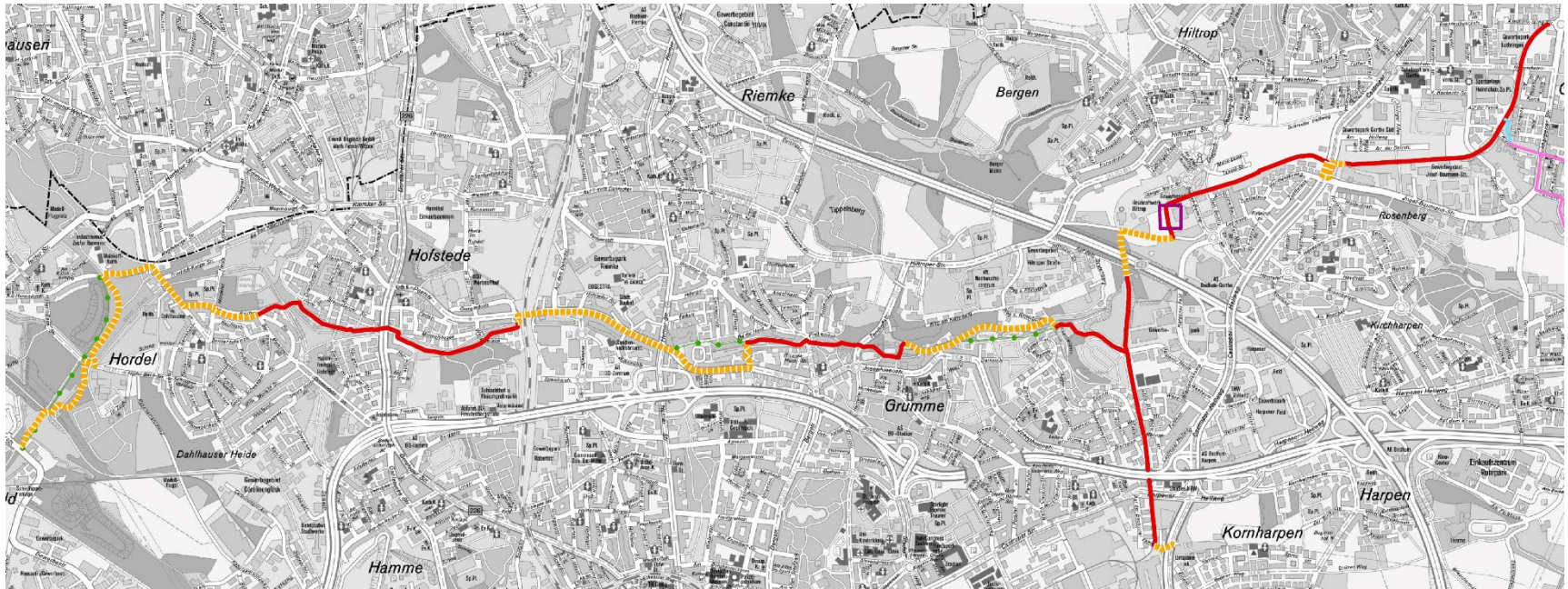


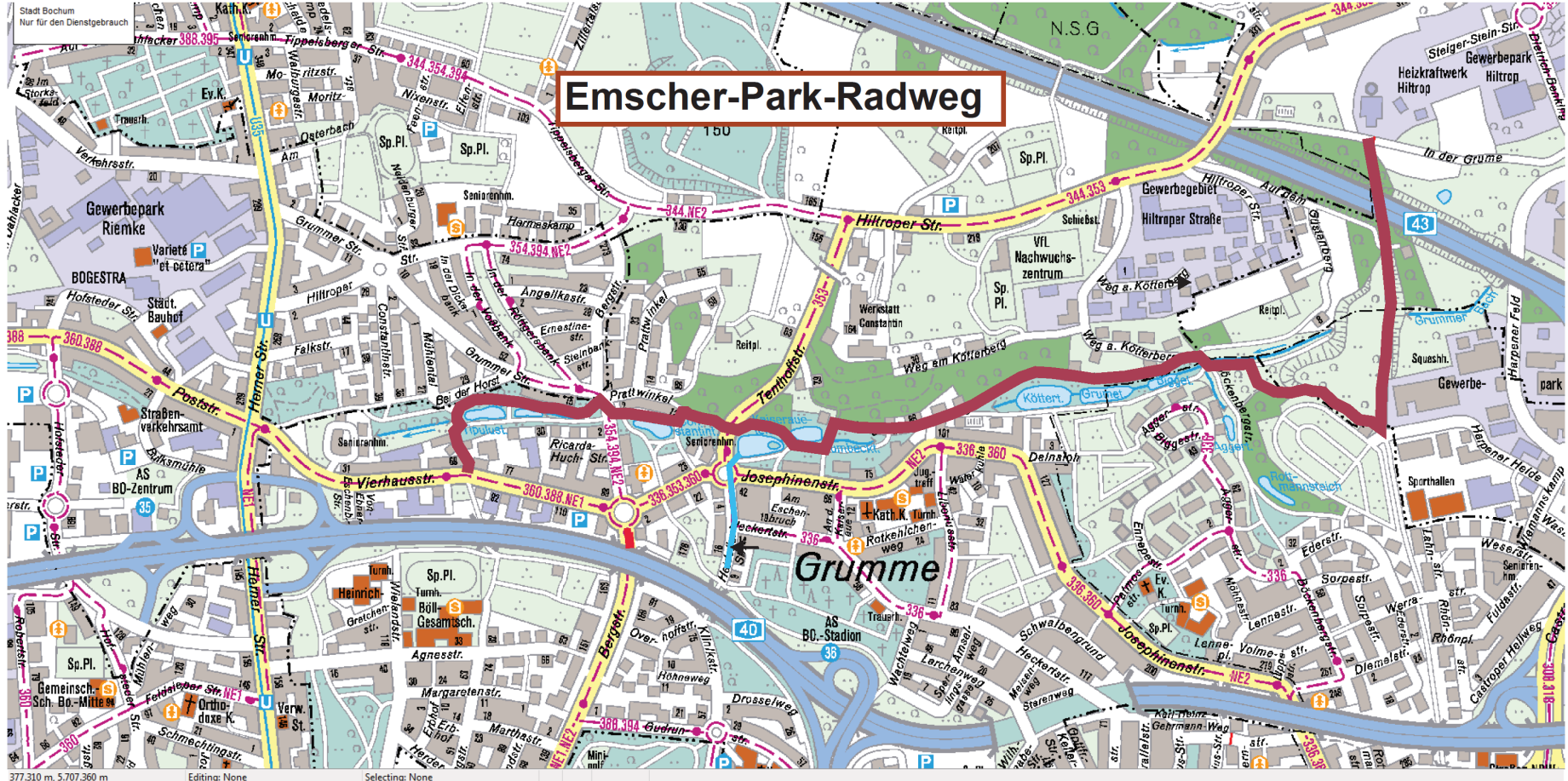


RRB Vierhausstraße

RRB Agnesstraße

Emscher Park Radweg

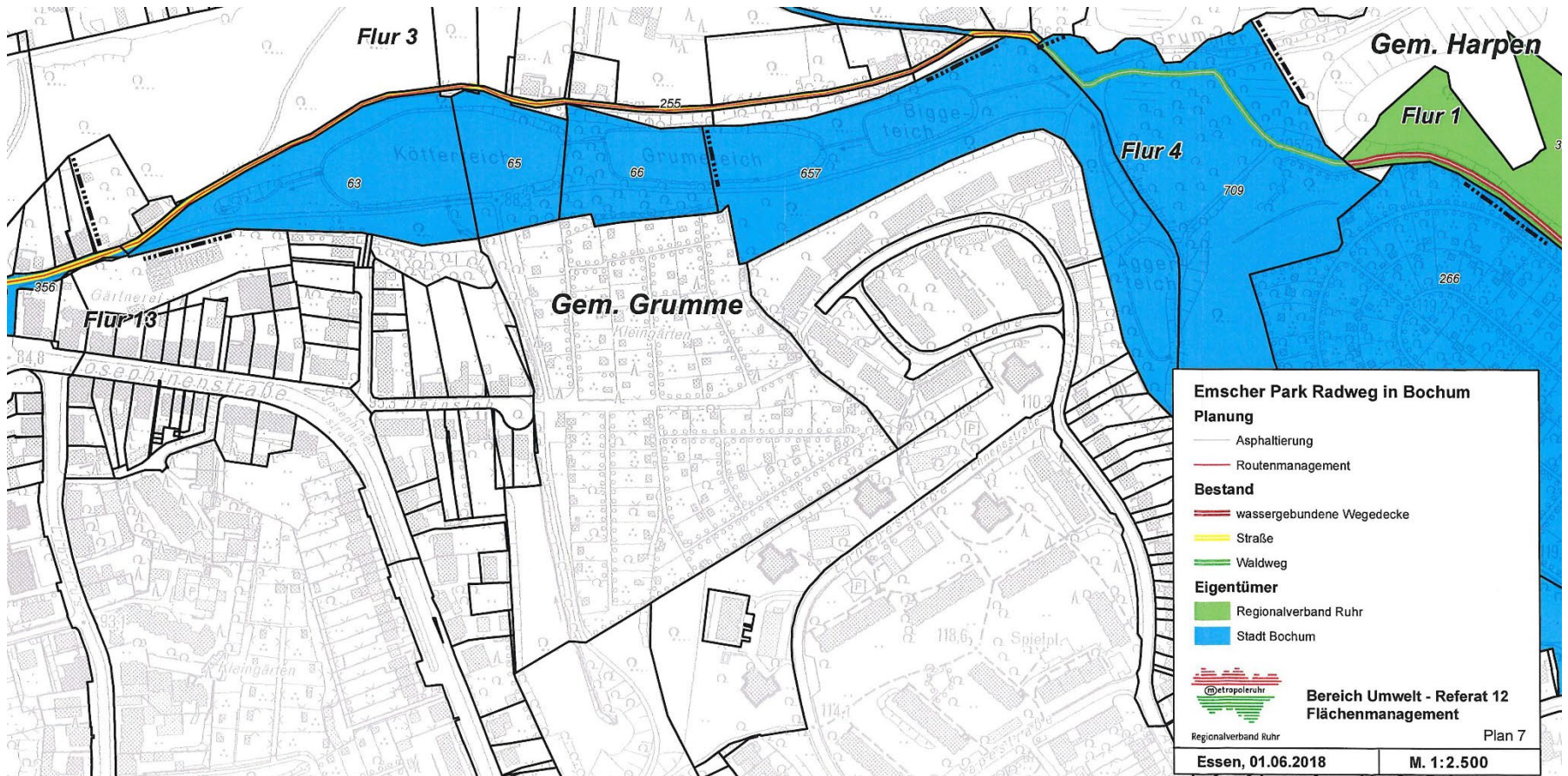




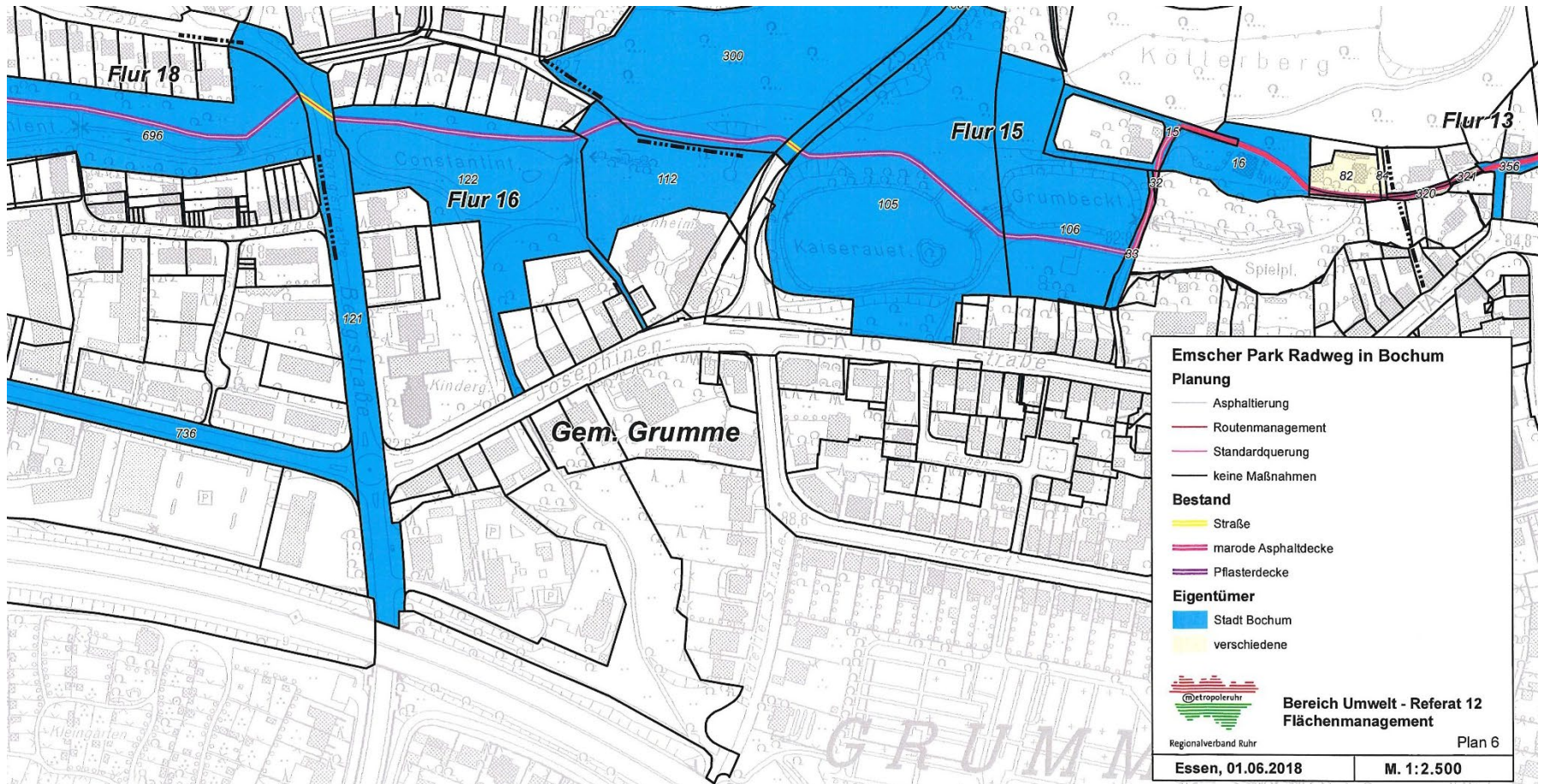
1 Verlauf des Radweges

- Radweg wird qualifiziert
- verläuft von der Amtmann-Ibing-Straße im Nordosten in Gerthe bis zur Sechs-Brüder-Straße im Südwesten in Hordel
- insgesamt ca. 12,5 km Strecke
- überwiegend Nutzung bereits bestehender, meist wassergebundener Fuß-Radwegestrecken → werden mit einer neuen Asphaltdecke versehen (Länge ~10 km)
- Wegebreite beträgt 3,50 m, in Ausnahmefällen wird der Weg entsprechend der äußeren Gegebenheiten schmaler
- Nutzung bestehender öffentlicher Straßenabschnitte (~ 2,5 km) → bleiben unangetastet
- im Bereich der Dietrich-Benking-Straße werden 2 kurze Wegestrecken auf der dafür bereits freigehaltenen Schottertrasse der ehemaligen Bahnlinie neu angelegt und mit einer neuen Rampe zur „In der Grume“ geführt (6 m Höhenunterschied)

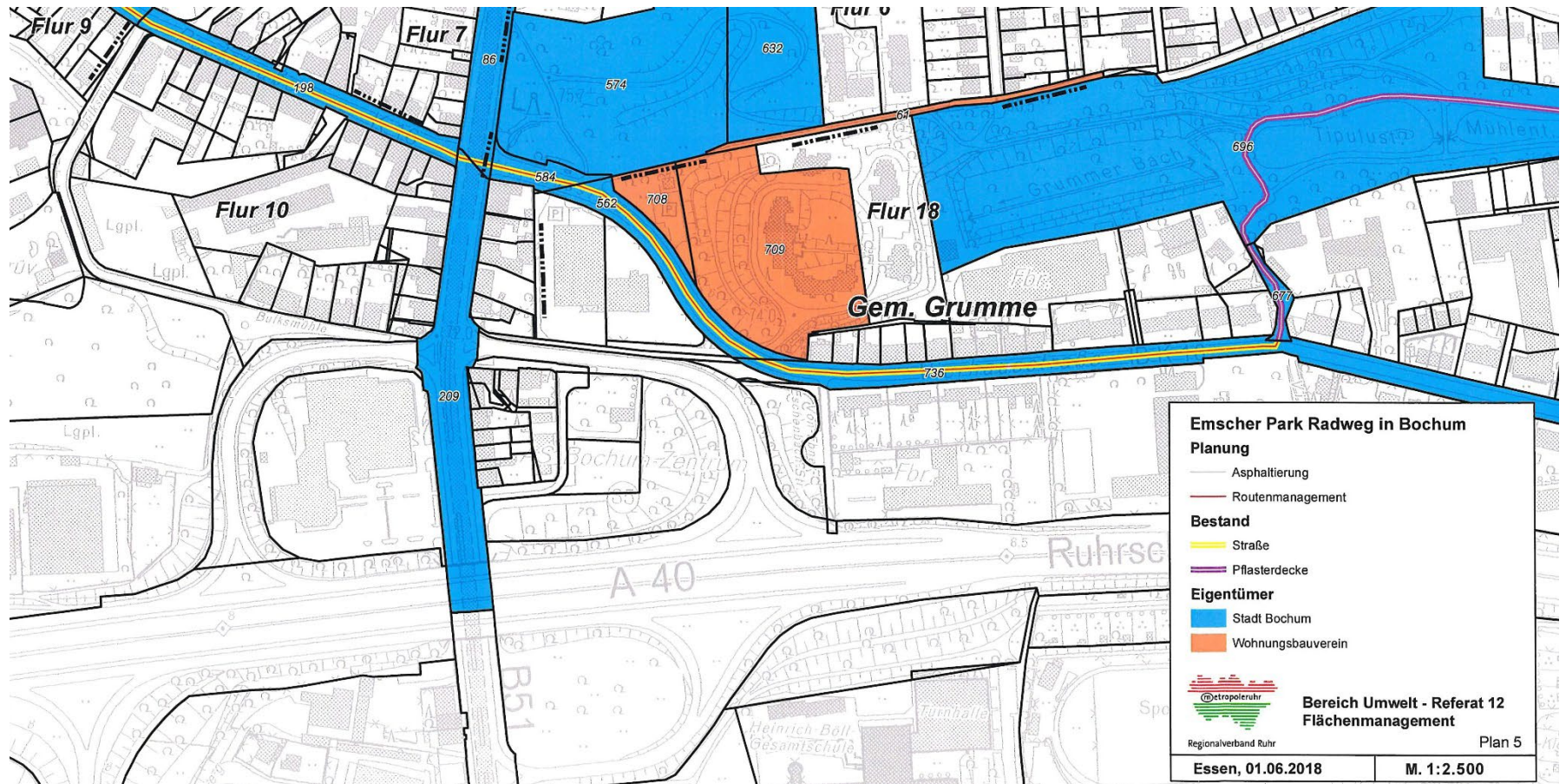
2 Bereiche im Grummer Bachtal



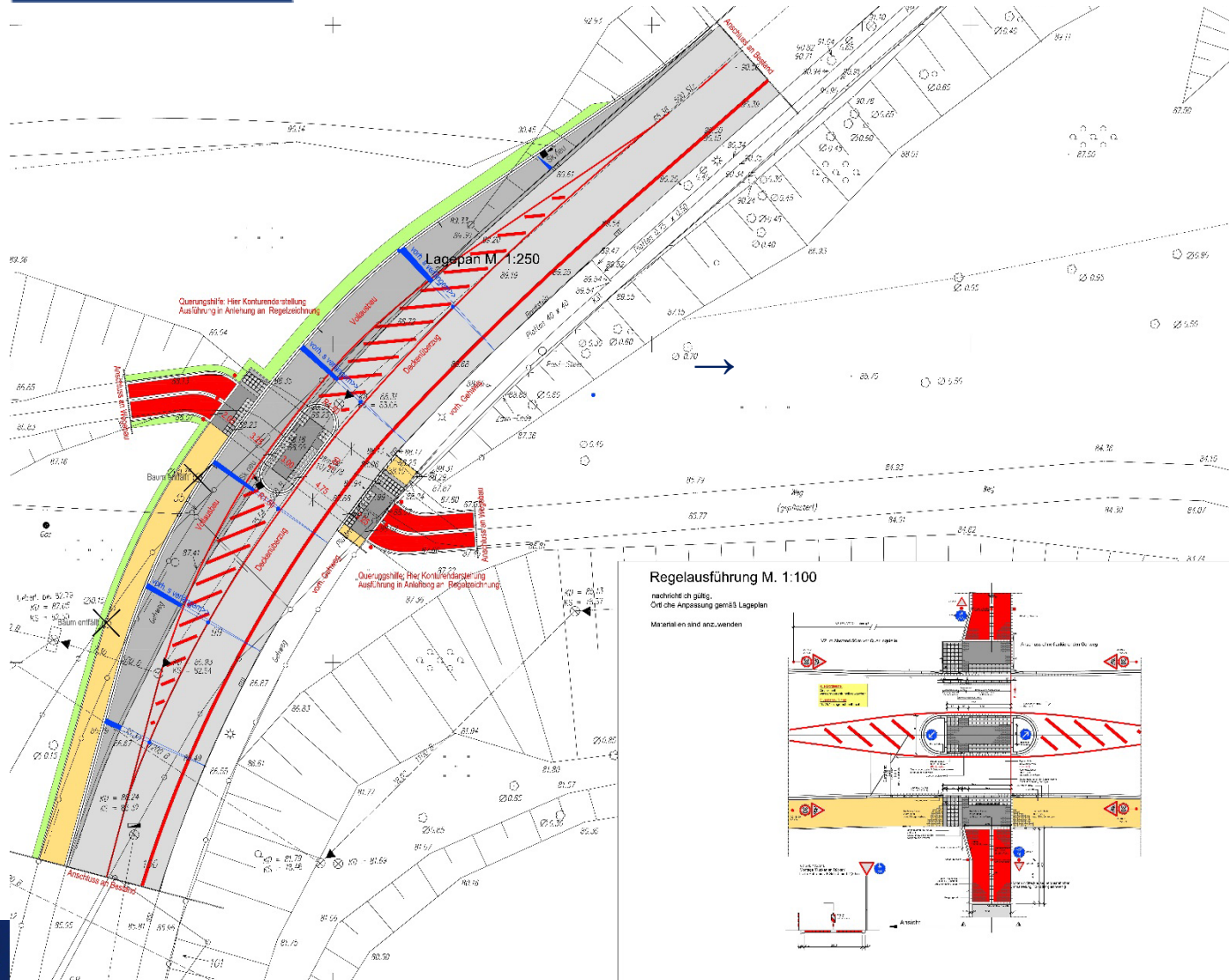
2 Bereiche im Grummer Bachtal



2 Bereiche im Grummer Bachtal



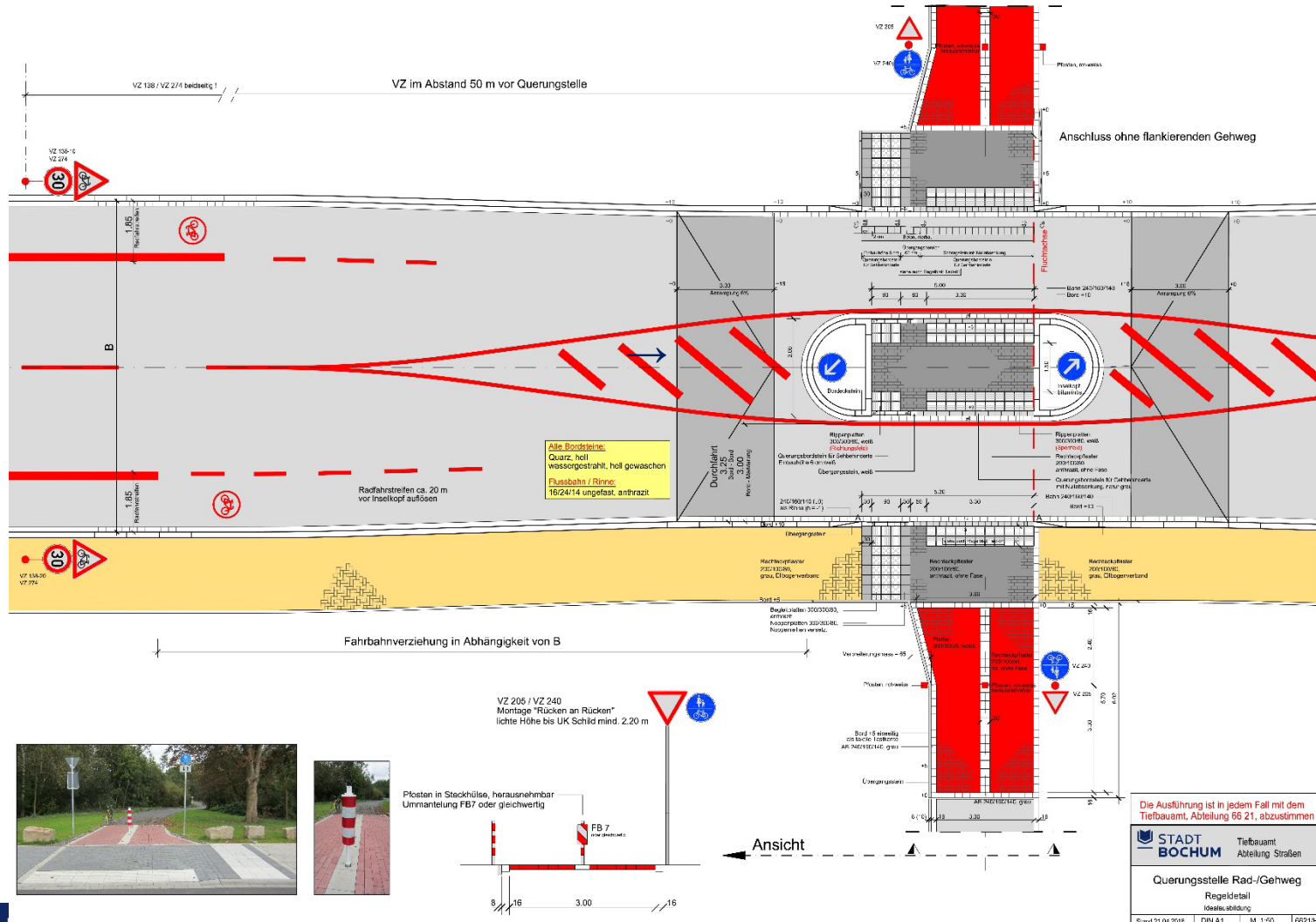
2 Bereiche im Grummer Bachtal - Querung der Tenthoffstraße



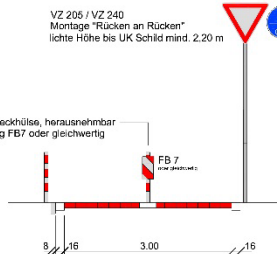
STADT BOCHUM		Tiefbauamt Abteilung Straßen	
VORABZUG			
Tenthoffstraße Querungsteile E 314 „Lageplan“			
Verfasser:	BOCHUM	Projekt-Nr.:	BOCHUM
Datum:	11.11.11	Blatt-Nr.:	BOCHUM
Gezeichnet:	BOCHUM	Blatt-Nr.:	BOCHUM
Geprüft:	BOCHUM	Blatt-Nr.:	BOCHUM
Freigegeben:	BOCHUM	Blatt-Nr.:	BOCHUM
Abgeschlossen:	BOCHUM	Blatt-Nr.:	BOCHUM
Gezeichnet:	BOCHUM	Blatt-Nr.:	BOCHUM
Geprüft:	BOCHUM	Blatt-Nr.:	BOCHUM
Freigegeben:	BOCHUM	Blatt-Nr.:	BOCHUM
Abgeschlossen:	BOCHUM	Blatt-Nr.:	BOCHUM



2 Bereiche im Grummer Bachtal - Querung der Tenthoffstraße



Pfosten in Stockhülle, herausnehmbar Umrandelung FB7 oder gleichwertig



Freiraumplanung:



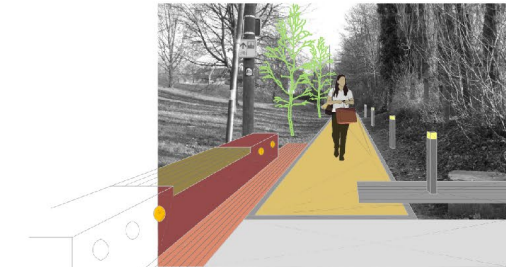
Neuanlage/Neugestaltung von Spielplätzen/Spielpunkten

Ziel ⇒ Schaffung attraktiver und bedarfsgerechter Spielmöglichkeiten

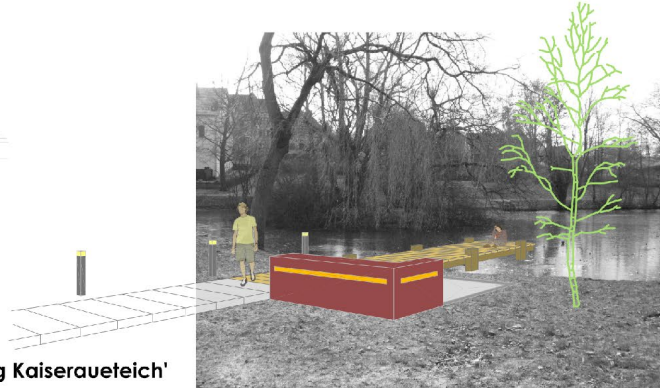
Ziel ⇒ Schaffung von generationsübergreifenden Spielpunkten

Frei- und Grünflächenkonzept 'Grummer Teiche'

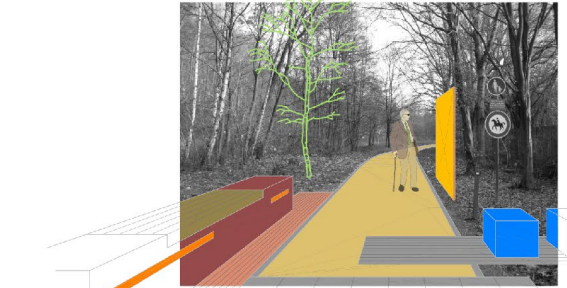
Details



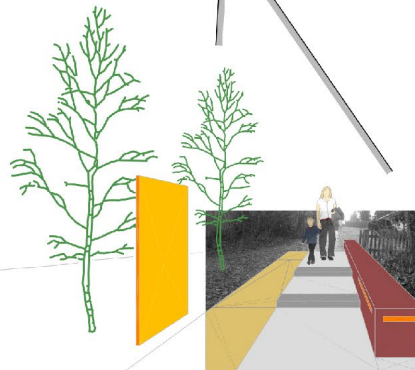
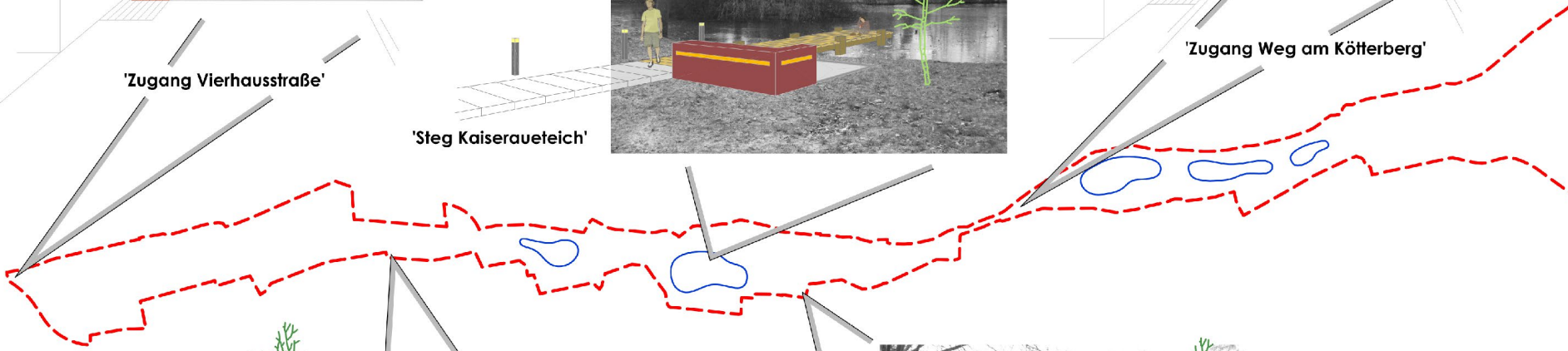
'Zugang Vierhausstraße'



'Steg Kaiseraveteich'



'Zugang Weg am Kötterberg'



'Zugang Ricada Huch Straße'



'Zugang Josephinenstraße'

projekt	Frei- und Grünflächenkonzept 'Grummer Teiche'
bauherr	Stadt Bochum
planungsphase	—
plantitel	Details

Ideen im Rahmen der Bürgerbeteiligung

Vorschläge aus der Bürgerkonferenz 2018

- Frei zugängliche Sportflächen
- Selbstbewirtschaftetes Gartencafe´ (z.B Blockhütte)
- Naturlehrpfad / Lehrgarten für Kinder / kleiner Bauernhof für Kinder
- Mehr Bänke / Sitzmöglichkeiten / Infotafeln zu Flora und Fauna
- Treffpunktgestaltung / Beleuchtung
- Wegweiser für Rad- und Wanderwege
- Liege- / Picknickflächen
- Umgestaltung von einem der Grummer Teiche zu einem Badensee

Weitere eingegangene Vorschläge

- Zugänge (samt Fahrradabstellanlagen)
- sichere und gut beleuchtete Wege, evtl. auch Radwegeführung
- keine Beleuchtung der Wege, da nicht im Sinne des Artenschutzes und schädlich für Insekten
- Spielplätze
- evtl. Hundewiese
- Tipulus- und Mühlenteich sollen erhalten bleiben
- ein Zebrastreifen auf der Bergstraße
- ein Zebrastreifen bzw. Ampelanlage an der Tenthoffstraße
- mehr Bänke und Grünpflege
- Aufwertung des Bereiches “Seniorenwohnanlage“
- Wunsch der Beteiligung an der Arbeitsgruppe

Kaiseraueteich



Spielplatz:

**Was die Kinder und
Erwachsenen sich
wünschen!**



Projektbeteiligte

